

TPF TRAFIC

Rapport de gestion
2018

tpf
●●●



Un concept photographique signé Elsa Guillet

L'image, dans le monde des transports publics, revêt une importance majeure. Elle véhicule les valeurs chères à une entreprise, ainsi que des fragments de sa vie quotidienne qui montre que la mobilité occupe une place centrale dans les sociétés contemporaines. Dans cet esprit, les Transports publics fribourgeois (TPF) ont imaginé un partenariat avec le groupe de médias Sept, basé à Villars-sur-Glâne. Chaque année, cette publication de qualité, récompensée par plusieurs prix internationaux prestigieux, organise un concours de photographie destiné aux jeunes talents. Les TPF s'y sont associés pour offrir le premier prix, qui consiste à confier à la personne lauréate le mandat de finaliser le concept photographique destiné au rapport de gestion annuel. Pour 2018, la lauréate est Elsa Guillet, pour un travail intitulé « Riviera Paradise ». Née en 1992 à Montreux, elle est diplômée de l'école de photographie de Vevey (CEPV) en 2012 et de l'École cantonale d'art de Lausanne (ECAL) en 2016. Durant ses études, elle a travaillé en tant qu'assistante au Studio Astre à Paris ainsi que pour plusieurs photographes de renom, dont Anoush Abrar. En 2016, elle a exposé son travail à Amsterdam, Paris, Düsseldorf et Rio de Janeiro avec l'ECAL. Depuis 2016, elle travaille comme photographe free-lance et est représentée par Julian Meijer Agency à Paris. Elle livre, avec son travail pour les TPF, un regard exigeant et intense sur la réalité d'une exploitation industrielle que représente l'élaboration d'une mobilité publique au quotidien. Elle produit des images qui n'oublient à aucun moment que l'être humain habite ici, dans ces lieux destinés aux voyages.

**PLUS D'INFORMATIONS SUR :
MEHR INFORMATIONEN UNTER:**

sept.info
sept.club
elsaguillet.com



Notes liminaires

La présente publication est un résumé du rapport de gestion officiel et digital (tpf.ch/rapport-gestion2018). Il est destiné à l'assemblée générale des actionnaires de Transports publics fribourgeois Holding (TPF) SA du 1^{er} mai 2019. Sur sa plateforme digitale complète, le rapport de gestion des TPF expose les chiffres, les faits et les événements relatifs à la société Holding, ainsi que les activités des trois sociétés filles Transports publics fribourgeois Trafic (TPF TRAFIC) SA, Transports publics fribourgeois Infrastructure (TPF INFRA) SA et Transports publics fribourgeois Immobilier (TPF IMMO) SA. Il traite aussi de la volonté globale d'innovation de la Direction générale afin de positionner l'entreprise en tant qu'acteur de la mobilité publique fribourgeoise, dans une vision d'efficience quant à son intégration dans le réseau national. Il comprend également les résultats et bilan de la holding et les comptes consolidés du groupe. Cette publication imprimée présente spécifiquement les comptes de Transports publics fribourgeois Trafic (TPF TRAFIC) SA.

Les principales activités de 2018



15 janvier

Un nouveau projet de
sponsoring avec les 4P

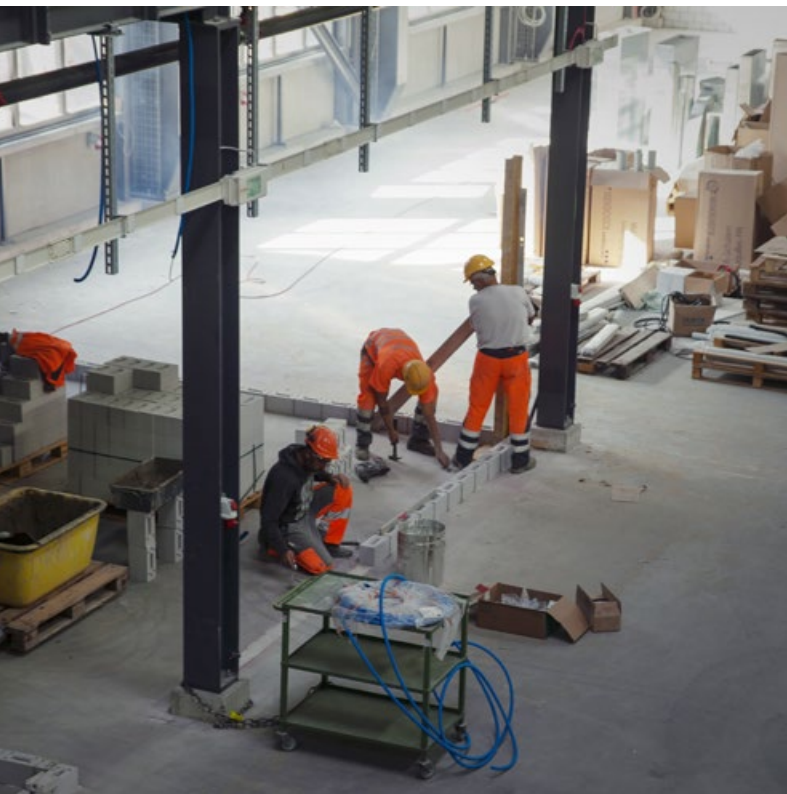
Après avoir soutenu durant ces trois dernières années le projet FR Challenge et contribué de façon significative à l'organisation de la Coupe aéronautique Gordon Bennett, 4P a décidé de réorienter ses soutiens et, à cet effet, de lancer un concours d'idées intitulé: l'« Action 4P ». Les Transports publics fribourgeois, membre de 4P, ont activement participé à l'élaboration de ce nouveau projet de sponsoring doté de 100'000 francs par année.

Ainsi, durant ces prochaines années, un appel à projets sera lancé en début d'année, et 4P sélectionnera durant l'été un ou des projet(s). Ces projets devront avoir un impact positif sur le canton et sa population, tout en s'inscrivant dans la durée. Le règlement et le formulaire d'inscription sont disponibles sur le site www.4p-fr.ch.

Les noms des gagnants ont été dévoilés durant l'apéritif 4P organisé le 9 octobre, dans le cadre de La Cantonale – Foire de Fribourg. Au total, trois projets ont été retenus:

- Le projet « Campagne de sensibilisation au gaspillage alimentaire » d'Ass-Bar, qui remporte CHF 20'000.-;
- Le projet « L'Ecole à la découverte du canton de Fribourg » de l'Association Suisse des Accompagnateurs en Montagne (ASAM) – Section Fribourg, qui remporte CHF 20'000.-;
- Le projet « Académie des pairs Nightlife et Espace Chill'and Break » de l'Association AdO, qui remporte CHF 60'000.-.





19 janvier

Du ski dans tout le canton

1^{er} mars

FAIRTIQ s'étend à
la Suisse entière

Les Transports publics fribourgeois s'allient avec les Remontées Mécaniques Alpes Fribourgeoises (RMAF) pour proposer une offre de transports attrayante et originale. Le concept est simple : les détenteurs du Magic Pass peuvent profiter des trajets offerts sur le réseau Frimobil, chaque dimanche de février, pour se rendre sur les pistes des stations fribourgeoises. Cette offre est la première étape d'une collaboration entre les Transports publics fribourgeois et les Remontées Mécaniques Alpes Fribourgeoises. Ces derniers réfléchissent à de nouvelles offres de loisirs toujours plus attrayantes à proposer à la population fribourgeoise.

L'application de billetterie mobile proposée conjointement par 21 entreprises de transports publics permet depuis le printemps 2018 de voyager dans l'ensemble de la Suisse. L'application se définit comme « le titre de transport le plus facile à utiliser de Suisse » et fonctionne selon le principe du « check-in, check-out » (CICO). Avant de commencer le trajet, le client lance l'application à l'aide d'un simple clic, puis l'arrête de la même façon une fois arrivé à destination. Grâce à la géolocalisation du téléphone, le système calcule le trajet parcouru et facture par la suite le prix du billet correspondant. Les Transports publics fribourgeois ont activement contribué au développement de cette application, qui a remporté plusieurs prix internationaux.

11-12 avril

TPF, TL et BLS ensemble
à SmartSuisse à Bâle

Les 11 et 12 avril, les TPF, avec les TL et BLS, ont participé pour la première fois à l'événement SmartSuisse à Bâle, l'occasion d'échanger sur les solutions innovantes et adaptées pour la mobilité de demain. Il s'agissait de présenter un des enjeux majeurs de la mobilité publique d'aujourd'hui et de demain : œuvrer en synergie avec l'ensemble des partenaires de la mobilité afin de proposer des solutions adaptées, multimodales et intégrées. Les trois entreprises ont ainsi présenté un film dans lequel chacune proposait un élément innovateur marquant en exploitation. Les navettes automatisées des TPF ont ainsi côtoyé les applications de billetterie FAIRTIQ et Lezzgo, et le concept de « Mobility as a Service » (MaaS) des TL.





23 mai

Lancement de l'info trafic
WhatsApp

Les Transports publics fribourgeois ont lancé un nouveau canal d'information pour les voyageurs. Ce service se présente sous la forme d'une liste de distribution via l'application de messagerie instantanée WhatsApp. Après inscription, les clients de l'ensemble des réseaux TPF pourront recevoir directement sur leur smartphone les perturbations de trafic, ainsi que les travaux planifiés et les arrêts modifiés. Concrètement, les utilisateurs doivent s'inscrire en envoyant un message WhatsApp au 026 351 02 00 en indiquant leur nom, prénom et la mention FR pour le français et DE pour l'allemand. Les utilisateurs peuvent se désinscrire à tout moment en envoyant « stop » à ce même numéro.

25 mai

Premier film institutionnel
des TPF

Afin de développer la notoriété de la marque TPF ainsi que de valoriser les valeurs centrales de l'entreprise, un film institutionnel a vu le jour lors de l'assemblée générale des TPF. Ainsi, chaque année à cette occasion, un nouveau film verra le jour, se focalisant sur un ensemble de valeurs destinées à marquer l'année. Pour 2018, il s'agissait du rapport émotionnel qui existe entre les transports publics et les personnes qui les utilisent quotidiennement.



08
juin

Un abonnement pour les
week-ends d'été

La communauté tarifaire fribourgeoise Frimobil lance un produit découverte, l'abonnement week-ends. Celui-ci est valable du dimanche 1^{er} juillet au dimanche 30 septembre, y compris les jours fériés. Il est en vente depuis le vendredi 1^{er} juin 2018. Le titre de transport donne accès à tout le périmètre de Frimobil en 2^e classe pour CHF 49.- par personne et pour CHF 79.- en duo. L'achat de l'abonnement week-ends donne droit à un livre consacré aux randonnées dans le canton de Fribourg. Le but de l'opération est de permettre aux Fribourgeois(es) de partir à la découverte de leur canton dans le cadre de leurs loisirs.

13
juin

Déploiement des totems
dans l'Agglomération
de Fribourg

Les totems d'information pour indiquer les horaires du trafic en temps réel sont progressivement déployés dans l'Agglomération de Fribourg. Ce déploiement se déroulera sur trois ans environ. Il s'agit d'une amélioration sensible pour le confort de la clientèle. En effet, les écrans indiquent désormais l'heure exacte à laquelle les bus se présentent à l'arrêt concerné.

29 juin

Le Programme
Châtel-St-Denis
se développe

Les Transports publics fribourgeois Immobilier (TPF IMMO) SA ont lancé deux concours pour leur vaste projet de réaménagement urbain des secteurs de l'ancienne et de la nouvelle gare de Châtel-St-Denis. Tout d'abord, un concours d'architecture pour définir sept des futurs bâtiments de ces nouveaux quartiers, puis un concours d'entreprise totale énergétique pour la construction d'une centrale de chauffage à distance (CAD) destinée à alimenter ces mêmes quartiers. Le secteur « En Fossiaux », qui concerne le périmètre de la nouvelle gare, accueillera environ 160 logements, 300 habitants, 150 emplois et 370 places souterraines de parking. Le second secteur, « Gare de Châtel-St-Denis », qui concerne le périmètre de la gare actuelle appelée à disparaître, accueillera notamment la nouvelle administration communale à sa pointe

nord et proposera quant à lui 300 logements pour près de 600 habitants, 120 emplois et 425 places de stationnement en sous-sol. Il faudra plus de 15 ans et quelque 200 millions de francs pour que ces projets voient entièrement le jour. Par ailleurs, les travaux sur le chantier de la nouvelle gare de Châtel-St-Denis, entrepris par les Transports publics fribourgeois Infrastructure (TPF INFRA) SA, les Transports publics fribourgeois Immobilier (TPF IMMO) SA, la commune de Châtel-St-Denis et l'Etat de Fribourg, se sont déroulés en 2018 de manière optimale. Les délais sont respectés, malgré des conditions météorologiques pas toujours favorables. La mise en service est toujours prévue au début du mois de novembre 2019, de même que la fin totale des travaux, projetée quant à elle pour le début de l'été 2020.



01 juillet

Le RER pour découvrir
la richesse du canton
de Fribourg

A la suite de la reprise de la liaison Berne-Bulle par le RER Fribourg | Freiburg, les Transports publics fribourgeois proposent une nouvelle activité estivale de loisirs. Celle-ci se présente sous la forme d'un package complet qui inclut : une activité canyoning, un apéro, une fondue et une réduction de 50 % sur le titre de transport via l'application FAIRTIQ. La journée débute à Montbovon par une activité canyoning à Gruyère Escapade sur le parcours de La Tine qui privilégie le côté ludique grâce à des sauts, une tyrolienne et de la nage en eau vive. De retour à Bulle, les voyageurs rejoignent « Gare à toi », le restaurant du bio et du local, pour y déguster un petit apéro et une excellente Flammenküche. L'activité se termine par une fondue moitié-moitié au restaurant La Cabriolle. Chaque voyageur qui profite du package

bénéficie d'un code de réduction de 50 % sur son trajet avec l'application FAIRTIQ pour rejoindre Montbovon depuis toute la Suisse. Après avoir activé l'application, le client insère le code de réduction reçu et se rend ainsi en toute tranquillité en Gruyère. L'offre a convaincu divers blogueurs suisses qui ont souhaité la tester et qui ont relayé l'activité sur leurs réseaux sociaux.





05 juillet

Les TPF ont 150 ans

Le XIX^e siècle a vu l'essor du chemin de fer en Suisse. En 1856, les chambres fédérales tranchent en faveur d'un tracé reliant Berne et Lausanne via Fribourg. La ligne entre en fonction en 1860, raccordant la capitale cantonale au réseau national. D'autres lignes, toutes en mains privées, se développent également: Bulle-Romont en 1868, Morat-Payerne-Fribourg en 1876, puis Morat-Fribourg en 1898. A l'occasion de cet anniversaire, les TPF ont recyclé d'anciennes bâches en sacs et housses qu'ils ont créés en collaboration avec l'entreprise Rondechute à Fribourg. Ceux-ci peuvent être commandés et achetés auprès de l'ensemble des guichets TPF.

30 octobre

Les TPF lancent
leur webshop

Après le billet SMS et l'application FAIRTIQ pour les voyageurs occasionnels, les clients réguliers détenteurs d'une carte SwissPass ont désormais la possibilité d'acheter ou de renouveler leur abonnement directement en ligne sur le site des TPF. Le webshop TPF permet non seulement de générer l'abonnement mensuel ou annuel des communautés tarifaires Frimobil et Mobilis, mais également d'acheter les abonnements de parcours. Les clients qui ne bénéficient pas encore d'une carte SwissPass doivent se rendre dans un point de vente TPF (Fribourg, Bulle, Estavayer-le-Lac, Châtel-St-Denis, Romont et Palézieux) munis d'une pièce d'identité et d'une photo, afin de l'établir.

09 novembre

La nouvelle gare de Bulle
à un visage

Les TPF ont dévoilé le résultat du concours du bâtiment de la nouvelle gare de Bulle et présenté le projet de ce bâtiment. Ce dernier est l'élément majeur du nouveau quartier situé en plein centre-ville de Bulle, sur d'actuelles friches industrielles des TPF qui seront ainsi revalorisées. Suite à un concours d'entreprises, le jury a retenu à l'unanimité le projet de l'entreprise Halter, en association avec les bureaux d'architectes IttenBrechtbühl et Strata, pour poursuivre le développement du projet dans le cadre de discussions exclusives. Le bâtiment est ainsi pensé comme une ville dans la ville. Il est constitué d'un socle de deux étages d'activités commerciales, au-dessus duquel s'articulent deux bâtiments en L créant une cour, aménagée en jardin et ouverte sur le paysage environnant. Dans les étages supérieurs, des bureaux et des logements

de qualité, destinés à la location, seront construits. Un hôtel trois étoiles supérieur de 80 chambres complètera ce programme. Les TPF sont en discussion exclusive avec la chaîne d'hôtels Diana Collection pour que le nouvel établissement hôtelier de la gare de Bulle voie le jour sous le nom Hôtel.D – Bulle. En sous-sol, un parking souterrain sera créé afin d'accueillir les 275 places de stationnement dédiées aux bâtiments. Les TPF ont profité de cette présentation pour faire un point de situation complet sur le Programme Bulle et pour passer en revue le calendrier des gros travaux d'infrastructures ferroviaires, ainsi que le réaménagement des espaces publics du quartier de la gare.





16
novembre

Stéphane Berney élu
communicateur de l'année

Lors de la cérémonie des récompenses décernées par l'Association suisse de la communication interne et intégrée (ASCI), Stéphane Berney, Responsable de la Communication et des relations publiques des Transports publics fribourgeois et membre de la Direction générale, a reçu le prix de « Communicateur interne 2018 » (« Internal Communicator of the year 2018 »). C'est la première fois dans son histoire que cette distinction récompense un communicateur actif dans le domaine des transports publics et un Fribourgeois.

05
décembre

Un nouveau portrait
d'entreprise digital

Le groupe TPF a mis en ligne un microsite dont l'URL est tpf.ch/corporate. Avec lui, il veut offrir à sa clientèle, aux médias, ainsi qu'aux acteurs politiques, économiques et associatifs, une plus grande transparence sur sa structure et son financement. Ce portrait d'entreprise en ligne permet de plonger dans la réalité financière, opérationnelle et légale de Transports publics fribourgeois Holding (TPF) SA et des trois sociétés filles: TPF INFRA, TPF TRAFIC et TPF IMMO. Qu'est-ce que le prix du sillon? Qui paie quoi pour un billet de train ou de bus? Pourquoi un groupe actif dans les transports se lance-t-il dans de vastes chantiers immobiliers? L'internaute y trouvera ainsi les réponses à ses questions. En présentant l'historique de la compagnie et ses activités en matière d'infrastructure, d'immobilier et de transports, le site dresse le portrait d'une entreprise active sur tous les fronts. Le site permet aussi de comprendre comment le groupe parvient à séparer clairement ses différentes activités. Pour réaliser ce microsite, le groupe TPF a fait appel à des regards extérieurs, en particulier à l'agence de relations publiques VIRTÛ Public Affairs AG (Berne et Fribourg) et à l'agence web Details (Genève). Une version imprimable du portrait sera prochainement disponible au format PDF.



09 décembre

Nouvelle identité
sonore TPF

17 décembre

Une carte de vœux
ludique et interactive



Les TPF ont lancé, à l'occasion du nouvel horaire, leur nouvelle identité sonore dans les véhicules (trains et bus). Celle-ci se veut sobre et en adéquation avec le logo de la marque TPF, en reprenant la symétrie des trois points rouges spécifiques des « Corporate Identity » et « Corporate Design ». Le thème de base dure 5 secondes et est découpé note après note ou par groupe de notes en fonction des besoins (arrêts, demandes d'arrêt, début et fin de ligne, annonce de dérangement, annonce en gare, matériel de communication vidéo, etc.). Un artiste fribourgeois spécialiste des identités sonores (Cédric Egli de Major Town Studio) a été retenu pour réaliser cette identité. Auparavant, aucune identité sonore spécifique n'existait, il s'agissait des sons standardisés des différents programmes d'information aux voyageurs.

A l'occasion du passage en 2019, les TPF ont innové et créé une carte de vœux interactive et ludique présentant leur nouveau Centre de maintenance, d'exploitation et d'administration (Centre TPF) de Givisiez. Réalisé en collaboration avec l'agence Nobody à Fribourg, il s'agit d'un petit jeu qui consiste à placer les corps de métier dans les bâtiments adéquats et qui explique, par la même occasion, la fonction et les activités propres à chaque bâtiment.



L'évaluation des risques

La mise en œuvre de la politique des risques se poursuit avec un suivi des risques dynamique et transparent. Le recensement des nouveaux risques département par département et une mise en commun au sein des Directions des sociétés permettent d'apporter une vision d'ensemble aux Directions, au comité d'audit et risques, ainsi qu'au Conseil d'administration.

Les risk-owners (propriétaires de risques) prennent pleinement en main leurs risques et pilotent les mesures visant à réduire leurs impacts. Le suivi de ces mesures est intégré dans le logiciel dédié et s'effectue en continu.

Les risques ont été répertoriés et évalués en collaboration avec chaque Responsable de département des quatre sociétés du groupe. Le suivi des risques est assuré par le risk-owner, et le controlling par le Chef de service qualité, risques, sécurité et sûreté. Aucun risque inacceptable ne demeure dans les activités TPF. Lors de sa séance du 18 décembre 2018, le Conseil d'administration a confirmé la politique et approuvé la liste des 10 risques les plus importants. Un comité d'audit et risques du Conseil d'administration a nouvellement été créé afin d'apporter un pilotage moderne et plus fin dans la gestion des risques.

TPF TRAFIC COMPTES 2018



BILAN AU 31 DECEMBRE 2018

En milliers de CHF

ACTIF	Notes	31.12.18	31.12.17	PASSIF	Notes	31.12.18	31.12.17
ACTIFS CIRCULANTS				DETTES A COURT TERME			
Liquidités		30 199	36 007	Dettes financières à court terme	9	9 600	17 200
Avoirs à court terme	1	19 000	58 491	Dettes résultant de livraisons et de prestations	10	17 447	12 111
Créances résultant de livraisons et de prestations	2	16 164	11 493	Autres dettes à court terme	11	2 737	5 076
Autres créances à court terme	3	5 114	5 419	Provisions à court terme	12	5 210	3 579
Stocks	4	4 024	4 264	Comptes de régularisation passif	13	12 404	10 297
Comptes de régularisation actif	5	9 795	1 630			47 397	48 263
		84 295	117 304				
ACTIFS IMMOBILISES				DETTES A LONG TERME			
Immobilisations corporelles	6	345 154	297 970	Dettes à long terme rémunérées	14	183 700	175 700
Immobilisations financières	7	12 970	12 970	Autres dettes à long terme	15	121 050	122 747
Immobilisations incorporelles	8	4 485	4 022	Provisions à long terme	12	79	81
		362 608	314 962			304 829	298 528
TOTAL DE L'ACTIF				FONDS PROPRES			
		446 904	432 266	Capital-actions		7 500	7 500
				Réserves provenant de bénéfices cumulés		77 974	73 322
				Résultat de l'exercice		9 203	4 652
						94 678	85 474
				TOTAL DU PASSIF			
						446 904	432 266

ATTENTION

Les valeurs ayant été arrondies en milliers de francs, les additions littérales des chiffres présentés peuvent varier d'une ou deux unités.

COMPTE DE RESULTAT DE L'EXERCICE 2018 (partie 1/2)

En milliers de CHF

CHIFFRE D'AFFAIRES VENTES ET PRESTATIONS				CHARGES DU PERSONNEL			
	Notes	2018	2017		Notes	2018	2017
Ventes voyageurs	16	48 003	43 696	Salaires		-56 038	-51 299
Autres ventes de prestations		8 246	8 022	Prest. reçues des assurances du personnel		1 720	1 525
Indemnités / Subventions	17	81 820	71 421	Allocations, gratifications et indemnités		-4 945	-4 344
Autres produits de l'activité principale		1 640	4 929	Prestations complémentaires		-67	-96
Produits des biens loués		576	604	Charges sociales		-10 575	-9 933
Autres ventes et prestations de services		1 181	616	Autres charges du personnel		-753	-806
Prestations propres		7 125	3 957	Frais de recrutement		-12	-12
Déductions sur ventes		0	0	Charges de personnels temporaires		-26	-62
Pertes sur clients, variation du ducroire		7	3			-70 696	-65 027
Variation des stocks		-42	-48				
		148 554	133 200				
AUTRES PRODUITS							
Produits accessoires		1 307	1 220				
Produits travaux divers facturés à tiers	18	14 867	1 697				
		16 174	2 918				
CHARGES DE MATIERES, MARCHANDISES ET PRESTATIONS DE TIERS							
Charges de mat. ateliers, véhicules & installations		-9 888	-6 910				
Coûts des ventes et systèmes de ventes		-5 291	-4 345				
Prestations / Travaux de tiers		-1 683	-1 186				
Sous-traitants		-1 058	-1 082				
Charges d'énergie pour l'exploitation		-4 582	-3 488				
Charges des sociétés interco groupe TPF		-20 517	-18 776				
Escomptes obtenus		6	10				
		-43 014	-35 777				

COMPTE DE RESULTAT DE L'EXERCICE 2018 (partie 2/2)

En milliers de CHF

AUTRES CHARGES D'EXPLOITATION, AMORTISSEMENTS ET CORR. VAL. IMMO.	Notes	2018	2017	RESULTAT FINANCIER	Notes	2018	2017
Charges de locaux		-350	-376	Charges financières		-947	-1 064
Entretien, réparation et rempl. inst. servant à l'exploitation		-737	-282	Frais bancaires et taxes CCP		-11	-12
Location d'objets mobiliers		-1	-3	Produits financiers		32	35
Participations aux arrêts de bus		-171	-81	Résultat des changes		93	-255
Charges de véhicules et de transport		-3 210	-2 684			-832	-1 295
Location de véhicules		-116	-32			9 008	3 567
Assurances-choses, droits, taxes, autorisations		-3 764	-3 252	RESULTAT ORDINAIRE		9 008	3 567
Charges d'énergie et évacuation déchets		-431	-413	Charges extra. & hors exploitation	20	-354	-309
Charges d'administration		-641	-422	Produits extra. & hors exploitation	21	549	1 394
Charges d'informatique		-37	-52			195	1 085
Frais de pub., sponsoring et marketing		-287	-269	RESULTAT AVANT IMPOT		9 203	4 652
Amortissements et ajustements de valeur		-19 916	-20 774	Impôts		0	0
Résultat sur ventes d'actifs immobilisés		296	256			9 203	4 652
Charges accessoires		-107	-129	RESULTAT DE L'EXERCICE		9 203	4 652
Charges pour travaux divers à facturer	19	-11 518	-1 625				
Autres charges d'exploitation		-188	-314				
		-41 178	-30 451				
RESULTAT D'EXPLOITATION		9 841	4 863				

TABLEAU DE FLUX DE TRÉSORERIE

En milliers de CHF

	2018	2017
Bénéfice annuel	9 203	4 652
Amortissements de l'actif immobilisé	18 751	20 080
Amortissements additionnels	519	212
Pertes sur dépréciations d'actifs	642	482
Bénéfice provenant de la vente d'actifs immobilisés	-296	-228
(Augmentation)/diminution des créances résultant de livraisons et de prestations	-4 671	1 200
Diminution/(augmentation) des autres créances à court terme	305	-1 681
Diminution des stocks	239	9
(Augmentation) des comptes de régularisation actif	-8 165	-63
Augmentation/(diminution) des dettes résultant de livraisons et de prestations	5 336	-367
(Diminution)/augmentation des autres dettes à court terme	-2 340	2 470
Augmentation/(diminution) des provisions à court terme	1 631	-290
Augmentation des comptes de régularisation passif	2 106	440
(Diminution) des provisions à long terme	-3	-288
Entrée de liquidités provenant de l'activité d'exploitation	23 259	26 628
Versements pour investissements (achat) d'immobilisations corporelles	-66 965	-44 817
Paiements provenant de désinvestissements (vente) d'immobilisations corporelles	51	256
Versement pour investissements (achat) d'immobilisations financières	0	0
Versements pour investissements (achat) d'immobilisations incorporelles	-346	-159
(Sortie) de liquidités provenant de l'activité d'investissement	-67 261	-44 721
(Diminution)/augmentation des dettes financières à court terme	-7 600	6 900
Augmentation des dettes à long terme rémunérées	8 000	72 200
(Diminution) des autres dettes financières à long terme	-1 697	-4 699
(Sortie) Entrée de fonds provenant de l'activité de financement	-1 297	74 401
VARIATION NETTE DES LIQUIDITES	-45 299	56 308

	2018	2017
Justification:		
Etat des liquidités au 1er janvier	94 498	38 190
Etat des liquidités au 31 décembre	49 199	94 498
VARIATION DES LIQUIDITES	-45 299	56 308

VARIATION DES FONDS PROPRES

En milliers de CHF

	Capital-actions	Propres actions	Réserves provenant de bénéfices cumulés	Total fonds propres
ETAT AU 31.12.16	7 500	0	73 322	80 822
Bénéfice annuel			4 652	4 652
Distributions de dividendes				0
Augmentation de capital				0
Goodwill				0
Transactions avec propres actions				0
Ecart de conversion				0
ETAT AU 31.12.17	7 500	0	77 974	85 474
ETAT AU 31.12.17	7 500	0	77 974	85 474
Bénéfice annuel			9 203	9 203
Distributions de dividendes				0
Augmentation de capital				0
Goodwill				0
Transactions avec propres actions				0
Ecart de conversion				0
ETAT AU 31.12.18	7 500	0	87 178	94 678

Le capital-actions est constitué de 750 000 actions nominatives de CHF 10.-; il est détenu à 100% par Transports publics fribourgeois Holding (TPF) SA.

DETAIL DES RESERVES	31.12.18	31.12.17
Réserves 1ers transferts CO - Swiss GAAP RPC	33 487	33 487
Réserves légales issues du bénéfice	1 500	1 699
Part à libre disposition selon les dispositions de la LTV	3 603	2 802
Résultat reporté art. 36 LTV	3 900	4 331
Résultat reporté AGGLO	4 310	2 663
Résultat reporté secteurs non indemnisés	31 174	28 340
Résultat de l'exercice	9 203	4 652
TOTAL	87 178	77 974

Principes régissant l'établissement des comptes annuels

Les comptes sont préparés en conformité des dispositions du Code des obligations (CO) et établis selon les recommandations Swiss GAAP RPC. Le plan comptable suisse PME est en vigueur dans chaque entité du groupe TPF.

De plus, les comptes ont été établis conformément aux dispositions légales spécifiques, notamment la Loi sur le transport de voyageurs (LTV), la nouvelle Ordonnance du DETEC sur la comptabilité des entreprises concessionnaires (OCEC) et la nouvelle Ordonnance sur l'indemnisation du trafic régional de voyageurs (OITRV).

Les états financiers sont établis selon les règles de la comptabilité au coût d'acquisition ou de revient, compte tenu de corrections de valeurs déterminées selon les critères propres à chaque catégorie d'actifs.

LES PRINCIPES COMPTABLES SUIVANTS SONT APPLIQUES :

Avoirs à court terme

Les avoirs à court terme sont des placements à terme fixe dont l'échéance arrive au maximum dans les 12 mois suivant leur émission. Présentés dans les liquidités dans les comptes de l'exercice précédent, ils sont désormais indiqués séparément.

Créances

Les créances sont portées au bilan pour leur valeur nominale. Pour les risques de perte, les corrections de valeurs nécessaires sont déterminées selon les critères économiques et sont portées en diminution de l'actif.

Stocks

Les stocks sont subdivisés en pièces de consommation courante, d'échange, de réserve ou provenant d'une propre fabrication.

Les pièces de consommation courante sont valorisées sur les prix moyens d'achat. Les pièces d'échange sont valorisées sur la base du prix de remise en état et les pièces provenant de la propre fabrication au prix de revient. Ces pièces subissent un amortissement de 50% s'il n'y a pas de mouvement de stock en 5 ans. Les pièces de réserve se réfèrent à des objets, respectivement à des séries de véhicules. Il s'agit des pièces qui ne peuvent plus être obtenues comme pièces de rechange. Un amortissement de 10% est appliqué annuellement.

Immobilisations corporelles

Les immobilisations corporelles sont évaluées au coût historique. Elles sont amorties sur des durées conformes aux usages propres à leur domaine d'activité et en accord avec les directives de l'Ordonnance du DETEC sur la comptabilité des entreprises concessionnaires (OCEC), soit des amortissements linéaires qui peuvent varier de cas en cas mais en général:

Biens fonds	0
Bâtiments, quais	de 2% à 12.5%
Installations	de 3% à 10%
Véhicules ferroviaires	de 4% à 12.5%
Véhicules routiers	de 6% à 20%
Biens meubles	de 8% à 20%

Les marges d'amortissements ci-dessus résultent de la nature différente de certains biens à l'intérieur d'une même catégorie.

Les immobilisations corporelles font également l'objet, le cas échéant, d'amortissements hors plan commandés par les circonstances (dépréciation, réduction de la durée d'utilisation, etc).

Les immobilisations corporelles concernant les autobus sont activées à leur coût d'acquisition. En lien avec les commandes fermes d'autobus, établies en EUR et étalées sur plusieurs années, TPF TRAFIC a dans le même temps cherché à se prémunir contre le risque de change en souscrivant des contrats à terme CHF-EUR. Ces contrats à terme font partie intégrante du coût d'acquisition : les pertes sur dérivés sont intégrées à leur valeur d'acquisition.

Intérêts activés

Les intérêts lors de la phase de construction d'un projet sont activés comme coûts d'acquisition ou de revient car les conditions suivantes sont remplies:

- la valeur comptable des immobilisations corporelles incluant les intérêts activés n'est pas supérieure à leur valeur nette de réalisation à cette date,
- l'activation d'intérêts se fait au maximum sur la valeur d'immobilisation moyenne au taux moyen des engagements rémunérables,
- le montant total des intérêts activés pendant la période comptable n'est pas supérieur à la charge d'intérêts avant activation.

Instruments de couverture

La société a utilisé jusqu'à fin octobre 2018 des instruments financiers dérivés (contrats à terme) afin de se prémunir contre les risques de change liés aux commandes fermes d'autobus établies en EUR et étalées sur plusieurs années. Ces flux de trésorerie futurs faisant l'objet d'une forte probabilité, ces transactions ont été traitées en tant qu'opérations à des fins de couverture.

Couverture de flux de trésorerie futurs (commandes)

Avant que les bus ne soient livrés et facturés, les contrats à terme servaient à couvrir des flux de trésorerie futurs et étaient considérés comme hors bilan ; ils étaient détaillés dans les autres informations en 2017.

Couverture d'éléments ayant des effets au bilan

Une fois que les bus ont été livrés et avant qu'ils ne soient payés intégralement, les contrats à terme servaient à couvrir des positions du bilan (dans le cas présent des créanciers). Ce sont alors les mêmes principes d'évaluation que ceux utilisés pour la position du bilan couverte (créanciers) qui étaient appliqués. Les créanciers étant réévalués au taux de clôture, les instruments de couverture correspondant étaient eux aussi réévalués et comptabilisés à leur valeur actuelle. Le changement de valeur a été inscrit dans le résultat de la période.

Immobilisations incorporelles

Les immobilisations incorporelles représentent les indemnités (dédommagements portés à l'actif - biens-fonds) et les logiciels informatiques.

Les amortissements appliqués sont respectivement de 2% et de 20%.

Pour l'application mobile TPF, entièrement amortie à fin avril 2018, le taux d'amortissement utilisé était de 50% car cette application a été remplacée par FairtiQ.

Dettes à long terme rémunérées & Autres dettes à long terme

Les dettes sont saisies au bilan à leur valeur nominale. Les frais de transaction éventuels sont reconnus directement en charge de la période. Les dettes financières sont présentées à court terme à moins que le groupe ne dispose d'un droit inconditionnel de repousser le règlement au minimum 12 mois après la date de bouclage des états financiers.

Provisions

Cette rubrique comprend les engagements dont l'échéance ou le montant est incertain, découlant de litiges et d'autres risques. Une provision est constituée lorsque la société a une obligation juridique ou

implicite résultant d'un événement passé et que les sorties futures de liquidités peuvent être estimées de manière fiable. Les provisions dites à court terme ont une durée allant jusqu'à 12 mois puis elles deviennent des provisions à long terme.

Engagements de prévoyance

La prévoyance professionnelle des employés du groupe est assurée par Copré - Collective de Prévoyance. Le taux de couverture au 31.12.2018 est supérieur à 100%. Le plan de prévoyance est régi selon le principe de la primauté des cotisations.

Propres prestations

Une partie du compte de produits «propres prestations» qui se trouve au compte de résultat est activé sur les différents types d'immobilisations corporelles ou incorporelles.

Il s'agit principalement d'heures, de kilomètres et de m² qui sont valorisés au coût de production et sont imputés sur les diverses phases de projets du groupe TPF.

Opérations hors bilan

Les engagements conditionnels et autres engagements ne devant pas être inscrits au bilan sont évalués et publiés à chaque clôture du bilan. Une provision est constituée lorsque des engagements conditionnels et d'autres engagements ne devant pas être inscrits au bilan entraînent une sortie de fonds sans apport de fonds utilisable et que cette sortie de fonds est probable et estimable.

Autres produits

Cette nouvelle rubrique comprend :

- les Produits accessoires, auparavant présentés en poste négatif dans les Autres charges d'exploitation, amortissements et corr. val. immo.
- les Produits travaux divers facturés à tiers. Auparavant, le poste négatif «Boucl. cptes sinistres & à facturer» présenté dans les Autres charges d'exploitation, amortissements et corr. val. immo. correspondait au solde des comptes Produits travaux divers facturés à tiers et Charges pour travaux divers à facturer ; désormais ces deux comptes sont présentés séparément.

Facturation des sillons par TPF INFRA à TPF TRAFIC

Dès 2018, la facturation des sillons par TPF INFRA à TPF TRAFIC se fait en frais primaires via la facturation et non plus via les prestations internes. Elle est désormais comptabilisée dans les Charges de mat. ateliers, véhicules & installations et non plus dans les Charges des sociétés interco groupe TPF.

DETAILS DES NOTES

En milliers de CHF

1 AVOIRS A COURT TERME	31.12.18	31.12.17
Banque Raiffeisen - placement à terme 6 mio, éch. 14.01.18	0	6 000
Banque Raiffeisen - placement à terme 6 mio, éch. 14.02.18	0	6 000
Banque Raiffeisen - placement à terme 6 mio, éch. 14.03.18	0	6 000
Banque Raiffeisen - placement à terme 18 mio, éch. 14.04.18	0	18 000
Banque Raiffeisen - placement à terme 5,991 mio, éch. 14.05.18	0	5 991
Banque Raiffeisen - placement à terme 6 mio, éch. 14.07.18	0	6 000
Banque Raiffeisen - placement à terme 10,5 mio, éch. 14.07.18	0	10 500
Banque Raiffeisen - placement à terme 6 mio, éch. 14.03.19	6 000	0
Banque Raiffeisen - placement à terme 13 mio, éch. 14.06.19	13 000	0
TOTAL	19 000	58 491

2 CREANCES RESULTANT DE LIVRAISONS ET DE PRESTATIONS	31.12.18	31.12.17
Créances envers des clients	8 764	5 050
Créances envers des entités associées	7 416	6 466
Ducroire	-16	-23
TOTAL	16 164	11 493

DETAILS DES NOTES

En milliers de CHF

3 AUTRES CREANCES A COURT TERME	31.12.18	31.12.17
Autres créances envers des entités associées	170	365
Créances AFC (TVA) et droits de douane	2 111	1 361
Créanciers momentanément débiteurs	839	489
Autres créances	1 994	3 204
TOTAL	5 114	5 419

Les créanciers momentanément débiteurs figurant dans les dettes résultant de livraisons et de prestations (dettes envers des tiers) ont été reclassés au 31.12.17 et au 31.12.18 dans les autres créances à court terme.

Les autres créances se composent principalement des soldes des comptes de gares ainsi que du compte courant avec les CFF.

4 STOCKS	31.12.18	31.12.17
Approvisionnement ateliers / Energie et matières consommation	3 987	4 604
Stock mazout / huile de chauffage	54	61
Corrections de valeur	-19	-401
Travaux en cours	2	0
TOTAL	4 024	4 264

5 COMPTES DE REGULARISATION ACTIF	31.12.18	31.12.17
Actifs transitoires	1 155	625
Indemnités à recevoir Confédération (4ème trimestre 2018)	7 617	0
Indemnités à recevoir Agglomération et Mobul	1 023	1 005
TOTAL	9 795	1 630

DETAILS DES NOTES

En milliers de CHF

6 IMMOBILISATIONS CORPORELLES (partie 1/2)	Biens fonds	Parcours	Bâtiments Quais	Installations	Véhicules Biens meubles	Immobilisations corporelles en cours de construction	Autres immobilisations corporelles	Total
VALEUR D'ACQUISITION AU 31.12.16	4 231	0	92 231	22 270	362 061	30 515	3 716	515 025
Entrées						44 572	188	44 760
Sorties				-40	-15 183	-399	-496	-16 119
Reclassifications	5 835		13	1 305	7 240	-14 394		0
Reclassifications RPC		353	416	-1 501	486			-246
VALEUR D'ACQUISITION AU 31.12.17	10 066	353	92 660	22 033	354 605	60 295	3 408	543 420
CORRECTIONS DE VALEURS CUMULEES AU 31.12.16	0	0	-40 810	-15 963	-182 949	0	-2 367	-242 090
Amortissements planifiés		-14	-1 832	-654	-16 384		701	-18 183
Dépréciations d'actifs					-430			-430
Sorties				36	15 160			15 196
Reclassifications								0
Reclassifications RPC		-1	86	1 284	-1 312			57
CORRECTIONS DE VALEURS CUMULEES AU 31.12.17	0	-15	-42 556	-15 297	-185 916	0	-1 666	-245 450
VALEURS COMPTABLES NETTES AU 31.12.16	4 231	0	51 421	6 306	179 112	30 515	1 349	272 934
VALEURS COMPTABLES NETTES AU 31.12.17	10 066	338	50 105	6 736	168 689	60 295	1 741	297 970

DETAILS DES NOTES

En milliers de CHF

6 IMMOBILISATIONS CORPORELLES (partie 2/2)

	Biens fonds	Parcours	Bâtiments Quais	Installations	Véhicules Biens meubles	Immobilisations corporelles en cours de construction	Autres immobilisations corporelles	Total
VALEUR D'ACQUISITION AU 31.12.17	10 066	353	92 660	22 033	354 605	60 295	3 408	543 420
Entrées						67 127	221	67 349
Sorties				-881	-14 672	-1 700	-207	-17 460
Reclassifications				785	8 769	-9 553		0
Reclassifications RPC				-343				-343
VALEUR D'ACQUISITION AU 31.12.18	10 066	353	92 660	21 594	348 701	116 168	3 422	592 966
CORRECTIONS DE VALEURS CUMULEES AU 31.12.17	0	-15	-42 556	-15 297	-185 916	0	-1 666	-245 450
Amortissements planifiés		-14	-1 831	-704	-14 790		-121	-17 460
Dépréciations d'actifs					-152			-152
Sorties				432	14 754			15 186
Reclassifications								0
Reclassifications RPC				64				64
CORRECTIONS DE VALEURS CUMULEES AU 31.12.18	0	-29	-44 387	-15 504	-186 104	0	-1 787	-247 812
VALEURS COMPTABLES NETTES AU 31.12.17	10 066	338	50 105	6 736	168 689	60 295	1 741	297 970
VALEURS COMPTABLES NETTES AU 31.12.18	10 066	324	48 273	6 090	162 598	116 168	1 635	345 154

Les entrées des immobilisations corporelles en cours de construction sont présentées nettes de 3 subventions reçues en 2018 totalisant KCHF 152, soit KCHF 40 pour l'achat de véhicules autonomes et KCHF 112 pour le développement d'un système embarqué dans les bus pour favoriser une conduite écologique. Les dépréciation d'actifs correspondent à ces subventions, amorties au moment de l'activation. A noter que pour le développement d'un système embarqué dans les bus pour favoriser une conduite écologique, une subvention de KCHF 32 avait été versée en 2017 mais ne figurait pas dans les remarques. Les sorties des Véhicules, Biens meubles représentent en grande partie les véhicules dont la valeur d'acquisition et le fonds d'amortissement ont été mis à CHF 1.- suite à l'affectation de ces véhicules aux remplacements des trains, ainsi que les immobilisations n'étant plus en service qui ne déménageront pas au Centre de maintenance, d'exploitation et d'administration à Givisiez. Les reclassifications RPC concernent l'harmonisation des immobilisations selon la RPC 18.

DETAILS DES NOTES

En milliers de CHF

7 IMMOBILISATIONS FINANCIERES	31.12.18	31.12.17
Créances financières à long terme envers des entités associées	12 950	12 950
Autres immobilisations financières auprès de tiers	20	20
TOTAL	12 970	12 970

Les créances financières à long terme envers des sociétés associées se composent d'un prêt à Transports publics fribourgeois Holding (TPF) SA qui porte intérêt à hauteur de 0.25%.

DETAILS DES NOTES

En milliers de CHF

8 IMMOBILISATIONS INCORPORELLES	Indemnités	Logiciels informatiques	Total
VALEUR D'ACQUISITION AU 31.12.16	2 490	5 532	8 022
Entrées	76	83	159
Sorties			0
Reclassifications			0
Reclassifications RPC		246	246
VALEUR D'ACQUISITION AU 31.12.17	2 566	5 861	8 427
CORRECTIONS DE VALEURS CUMULEES AU 31.12.16	-1 101	-2 039	-3 140
Amortissements planifiés	-55	-1153	-1208
Dépréciations d'actifs			0
Sorties			0
Reclassifications			0
Reclassifications RPC		-57	-57
CORRECTIONS DE VALEURS CUMULEES AU 31.12.17	-1 156	-3 249	-4 405
VALEURS COMPTABLES NETTES AU 31.12.16	1 389	3 493	4 882
VALEURS COMPTABLES NETTES AU 31.12.17	1 410	2 612	4 022
VALEUR D'ACQUISITION AU 31.12.17	2 566	5 861	8 427
Entrées	0	1596	1596
Sorties	0	0	0
Reclassifications	0	0	0
Reclassifications RPC	0	343	343
VALEUR D'ACQUISITION AU 31.12.18	2 566	7 800	10 366
CORRECTIONS DE VALEURS CUMULEES AU 31.12.17	-1 156	-3 249	-4 405
Amortissements planifiés	-59	-1353	-1412
Dépréciations d'actifs	0	0	0
Sorties	0	0	0
Reclassifications	0	0	0
Reclassifications RPC	0	-64	-64
CORRECTIONS DE VALEURS CUMULEES AU 31.12.18	-1 215	-4 667	-5 881
VALEURS COMPTABLES NETTES AU 31.12.17	1 410	2 612	4 022
VALEURS COMPTABLES NETTES AU 31.12.18	1 351	3 133	4 485

Les reclassifications RPC concernent l'harmonisation des immobilisations selon la RPC 18.

DETAILS DES NOTES

En milliers de CHF

9 DETTES FINANCIERES A COURT TERME	31.12.18	31.12.17
BCF 30.01.390.835-04 - av. terme 10.5 mio	0	10 500
BCF 30.01.390.848-02 - av. terme 4.3 mio	0	4 300
BCF 30.01.467.506-00 - av. terme 2.4 mio	0	2 400
BCF 30.01.502.043-04 - av. terme 9.6 mio	9 600	0
TOTAL	9 600	17 200

Au 31.12.18, les dettes financières à court terme se composent d'une avance à terme fixe, contractée à un taux fixe de 1.65% pour l'acquisition de la nouvelle flotte des véhicules ferroviaires, qui sera remboursée en 2019. Cette avance est garantie par le cautionnement solidaire de la Confédération.

10 DETTES RESULTANT DE LIVRAISONS ET DE PRESTATIONS	31.12.18	31.12.17
Dettes envers des tiers	12 037	8 069
Dettes envers des entités associées	5 410	4 042
TOTAL	17 447	12 111

Les créanciers momentanément débiteurs figurant dans les dettes envers des tiers ont été reclassés au 31.12.17 et au 31.12.18 dans les autres créances à court terme.

DETAILS DES NOTES

En milliers de CHF

11 AUTRES DETTES A COURT TERME	31.12.18	31.12.17
Autres dettes envers des tiers	1 002	338
Autres dettes envers des entités associées	38	3 040
Contributions d'investissement remboursables à court terme	1 696	1 699
TOTAL	2 737	5 076

Les autres dettes envers des tiers sont composées des montants suivants :

	31.12.18	31.12.17
- montants nets dus aux Assurances sociales	51	46
- recharges TPF card	190	172
- compte d'attente pour les abonnements Frimobil	14	111
- c/c Fonds de secours	10	8
- c/c DV@Fairtiq	248	-
- c/c Remplacements de trains fonds de risque lot 2	196	-
- c/c Remplacements de trains frais de gestion lot 2	294	-
	1 002	338

Les autres dettes envers des entités associées contiennent les soldes intercos dus par TPF TRAFIC à TPF IMMO et à TPF INFRA. L'emprunt de KCHF 3'000 auprès de Transports publics fribourgeois Holding (TPF) SA, avec intérêts à 1%, a été remboursé en août 2018.

Les contributions d'investissement remboursables à court terme représentent la part des conventions qui sera remboursée à la Confédération et aux Cantons durant l'année 2019.

DETAILS DES NOTES

En milliers de CHF

12 PROVISIONS	Impôts	Autres	Total
PROVISIONS A COURT TERME AU 31.12.16	3	3 866	3 869
Reclassement (de court terme à long terme)		-31	-31
Constitution		3 562	3 562
Utilisation		0	0
Dissolution		-3 821	-3 821
PROVISIONS A COURT TERME AU 31.12.17	3	3 576	3 579
PROVISIONS A LONG TERME AU 31.12.16	0	370	370
Reclassement (de court terme à long terme)		31	31
Constitution		0	0
Utilisation		0	0
Dissolution		-320	-320
PROVISIONS A LONG TERME AU 31.12.17	0	81	81
PROVISIONS A COURT TERME AU 31.12.17	3	3 576	3 579
Reclassement (de court terme à long terme)		-29	-29
Constitution		5 235	5 235
Utilisation		0	0
Dissolution		-3 576	-3 576
PROVISIONS A COURT TERME AU 31.12.18	3	5 207	5 210
PROVISIONS A LONG TERME AU 31.12.17	0	81	81
Reclassement (de court terme à long terme)		29	29
Constitution		0	0
Utilisation		0	0
Dissolution		-31	-31
PROVISIONS A LONG TERME AU 31.12.18	0	79	79

Les autres provisions se composent essentiellement des provisions pour vacances et heures supplémentaires.

DETAILS DES NOTES

En milliers de CHF

13 COMPTES DE REGULARISATION PASSIF	31.12.18	31.12.17	14 DETTES A LONG TERME REMUNEREES	31.12.18	31.12.17
Passifs transitoires - charges à payer	815	399	BCF 30.01.390.753-07 - av. terme 9.2 mio	9 200	9 200
Délimitation recettes Frimobil	6 493	5 962	BCF 30.01.390.808-07 - av. terme 14.9 mio	14 900	14 900
Délimitation recettes Service direct	3 673	3 601	BCF 30.01.390.768-00 - av. terme 9 mio	9 000	9 000
Travaux à facturer	1 423	334	BCF 30.01.390.827-02 - av. terme 5.6 mio	5 600	5 600
			UBS Switzerland AG- placements privés 50 mio pour G7	50 000	50 000
TOTAL	12 404	10 297	PostFinance SA - emprunt 55 mio pour G7	55 000	55 000
			PostFinance SA - emprunt 32 mio pour G7	32 000	32 000
			Pensionskasse des Bundes PUBLICA - pour le Garage de Romont	2 000	0
			Fonds de compensation AVS/AI/APG - pour le Garage de Romont	2 000	0
			Groupe Mutuel Vie GMV SA - pour le Garage de Romont	2 000	0
			Groupe Mutuel Vie GMV SA - pour le Garage de Romont	2 000	0
			TOTAL	183 700	175 700

Les dettes à long terme rémunérées se composent :

- des avances à terme fixe, contractées à un taux fixe de 1.65% pour l'acquisition de la nouvelle flotte des véhicules ferroviaires, qui seront remboursées entre 2020 et 2024. Ces avances sont garanties par le cautionnement solidaire de la Confédération.
- Dans le but de financer le Projet d'investissement G7 - centre d'exploitation, de maintenance et administratif à Givisiez:
 - de trois placements privés totalisant KCHF 50'000 contractés auprès de UBS Switzerland AG et garantis par le cautionnement solidaire de la Confédération, soit :
 - KCHF 15'000 au taux fixe de 0.3775%, échéance 2036
 - KCHF 25'000 au taux fixe de 0.50%, échéance 2041
 - KCHF 10'000 au taux fixe de 0.47125%, échéance 2051
 - de deux reconnaissances de dette totalisant KCHF 87'000 contractés auprès de PostFinance SA, soit :
 - KCHF 32'000 au taux fixe de 0.42%, échéance 2033, garantis par le cautionnement solidaire de la Confédération
 - KCHF 55'000 au taux fixe de 0.80%, échéance 2037
- Dans le but de financer le Garage de Romont, les dépôts à long terme suivants, avec garantie fédérale, ont été contractés:
 - KCHF 2'000 au taux fixe de 0.02%, échéance 30.12.2022, auprès de la Pensionskasse des Bundes PUBLICA
 - KCHF 2'000 au taux fixe de 0.42%, échéance 31.12.2027, auprès du Fonds de compensation AVS/AI/APG
 - KCHF 2'000 au taux fixe de 0.86%, échéance 31.12.2032, auprès du Groupe Mutuel Vie GMV SA
 - KCHF 2'000 au taux fixe de 1.05%, échéance 31.12.2038, auprès du Groupe Mutuel Vie GMV SA

DETAILS DES NOTES

En milliers de CHF

15 AUTRES DETTES A LONG TERME	31.12.18	31.12.17
Autres dettes envers Cantons / Confédération	121 050	122 747
TOTAL	121 050	122 747

Le poste "Autres dettes envers Cantons / Confédération" est principalement composé des contributions d'investissements octroyées par la Confédération et les Cantons conformément à l'Ordonnance sur les indemnités, les prêts et les aides financières selon la Loi fédérale sur les chemins de fer (LCdF) et la Loi sur le transport de voyageurs (LTV). Ces emprunts ne portent pas intérêt. Ces contributions peuvent être remboursables ou conditionnellement remboursables.

Les contributions en remboursement sont remboursées sur des durées en moyenne de 25 ans.

Le remboursement des contributions conditionnellement remboursables est décidé le cas échéant par les pouvoirs publics en fonction des possibilités des sociétés concernées (aucun remboursement n'est en cours actuellement).

La part remboursable à long terme au 01.01.18 se monte à KCHF 14'283 et au 31.12.18 à KCHF 12'586.

De plus, la part conditionnellement remboursable se monte au 01.01.18 à KCHF 107'774, sans mouvement durant l'année 2018.

DETAILS DES NOTES

En milliers de CHF

16 VENTES VOYAGEURS	2018	2017
Billets forfaitaires et billets ind./ abonn. parcours, général et demi-tarif	18 010	13 975
Titres transports Frimobil	29 350	29 076
Prod. voyageurs sans titres de transport et autres produits	642	645
TOTAL	48 003	43 696

17 INDEMNITES / SUBVENTIONS

Indemnités trafic régional	57 573	47 426
Indemnités Agglomération et Mobul	24 150	23 935
Indemnités autres	97	60
TOTAL	81 820	71 421

18 PRODUITS TRAVAUX DIVERS FACTURES A TIERS

Travaux divers facturés à tiers (produits)	5 067	1 697
Remplacements de trains CFF en été et en automne 2018	9 800	0
TOTAL	14 867	1 697

19 CHARGES POUR TRAVAUX DIVERS A FACTURER

Travaux divers à facturer (charges)	-4 594	-1 625
Remplacements de trains CFF en été et en automne 2018	-6 923	0
TOTAL	-11 518	-1 625

20 CHARGES EXTRA. & HORS EXPLOITATION	2018	2017
Amort. rétroactifs immobilis. corporelles meubles achevées	0	-12
Transitoire produits transports scolaires pas effectué	0	-41
Ajust. amortissements et dissolutions sur articles courants et d'échange	0	-188
Transfert fonds amort. articles courants et d'échange	0	-10
Transfert fonds amort. articles de réserve	0	-49
Boucllement compte à facturer Cartes découvertes / Fripass	-276	0
Boucllement comptes à facturer Technique Vente	-50	0
Offre intégrée Train Rétro	-17	0
Autres charges exercices précédents	-11	-9
TOTAL	-354	-309

21 PROD. EXTRA. & HORS EXPLOITATION

Ajust. amortissements et dissolutions sur articles de réserve	0	611
Ajust. amortissements et dissolutions sur articles courants et d'échange	0	283
Dissolution provisions pour désamiantage bâtiment et véhicules ainsi que pour élimination véhicules	0	379
Dissolution provisions pour désamiantage, démolition et transport véhicules	37	0
Extourne différence entre le taux réservé et le taux de clôture des opérations à terme en devises ouvertes au 31.12.16, liées aux factures créanciers ouvertes	0	77
Boissons Train-Rétro exercices précédents	0	9
Boucllement compte à facturer Cartes découvertes / Fripass	329	0
Boucllement comptes à facturer Technique Vente	32	0
Ajust. et extournes coûts non activables G7 année 2017	84	0
Corr. délimitation des recettes Frimobil et Service direct 2017 suite changement taux de TVA	29	0
Amortissement rétroactif immobilisations	4	0
Autres produits exercices précédents	35	36
TOTAL	549	1 394

AUTRES INFORMATIONS

En CHF

22 ENGAGEMENTS HORS BILAN

	2018	2017
Participation à la Société simple de la Communauté tarifaire intégrale fribourgeoise (CTIFR).	pm	pm

23 LIMITE DE CREDIT

Une limite globale de CHF 72'781'400 est en vigueur auprès d'un établissement bancaire pour des avances à terme fixe contractées pour l'acquisition de la nouvelle flotte des véhicules ferroviaires. Cette limite globale est garantie par le cautionnement solidaire de la Confédération.

	2018	2017
Montant consommé au 01.01.2018 / 01.01.2017	55 900 000	63 800 000
Montant consommé au 31.12.2018 / 31.12.2017	48 300 000	55 900 000

24 INTERETS ACTIVES

Les intérêts activés durant la période comptable se composent comme suit :

- Projet G7 - centre d'exploitation, de maintenance et administratif

	2018	2017
- Projet G7 - centre d'exploitation, de maintenance et administratif	817 460	835 725

25 OPERATIONS DE CHANGE A TERME

Les achats de la flotte de véhicules «Route» couverts par des opérations à terme en devises ont été de EUR 1'450'139 en 2018 (EUR 2'934'905 en 2017). Il n'y a plus d'opération à terme en devises ouvertes au 31.12.2018.

26 EVENEMENTS POSTERIEURS A LA DATE DE LA CLOTURE

Tous les éléments significatifs connus lors de l'établissement des comptes ont été pris en considération.

Aucun évènement nouveau susceptible de modifier la situation financière de la société n'est intervenu jusqu'à la préparation des présents états financiers.

AUTRES INFORMATIONS

En CHF

27 APPROBATION DES COMPTES PAR L'OFT

En complément à la révision effectuée par l'organe de révision statutaire, l'OFT a vérifié par sondage les postes du bilan et des comptes pertinents du point de vue du droit des subventions afin de déceler d'éventuelles déclarations erronées. Conformément à son courrier du 29.03.2019, il n'a trouvé aucun état de fait dont il pourrait déduire que les comptes annuels 2018 et la proposition d'affectation du bénéfice reporté ne sont pas conformes à la loi sur les subventions et au droit spécial afférent.

28 APPROBATION DES COMPTES PAR LE CONSEIL D'ADMINISTRATION

Par sa séance du 15.04.2019, le Conseil d'administration entérine les comptes 2018.

PROPOSITION DE L'EMPLOI DU RESULTAT

Le Conseil d'administration propose à l'Assemblée générale l'emploi suivant:

En CHF

BENEFICE DE L'EXERCICE		9 203 371
Secteurs soumis à l'art. 36 LTV	3 481 933	
Autres secteurs y compris AGGLO	5 721 438	
	<hr/>	9 203 371

REPORT DES RESULTATS REPORTES AU 31.12.17	
Secteurs soumis à l'art. 36 LTV	3 900 092
Résultat reporté spécial AGGLO	4 309 612
Autres secteurs ainsi que libre disposition selon art. 36 al. 2 LTV	34 777 310
Attribution 2018 au résultat reporté spécial TRV (2/3)	-2 321 289
Attribution 2018 au résultat reporté spécial AGGLO (2/3)	-706 655

RESULTATS REPORTES A NOUVEAU	
Secteurs soumis à l'art. 36 LTV	6 221 381
Résultat reporté spécial AGGLO	5 016 267
Autres secteurs ainsi que libre disposition sel. art. 36 al. 2 LTV	40 952 738
	<hr/>
Réserves 1ère application Swiss GAAP RPC au 01.01.18	33 487 178
Pas de mouvement en 2018	0
Réserves 1ère application Swiss GAAP RPC au 31.12.18	33 487 178
	<hr/>

Remarques

- La nouvelle ligne 20.280 - N21 Bulle-La Roche-Fribourg, financée entièrement par le canton de Fribourg, a été classée par erreur sous le secteur AUT TRV. Ainsi, le résultat négatif de CHF 1'008 qu'elle a réalisé entre le 09.12.2018 et le 31.12.2018 se trouve dans ce secteur. Dès 2019, la ligne sera attribuée au secteur Autres commanditaires.
- Lors d'un contrôle postérieur au bouclage, il a été constaté qu'un montant de CHF 43'077 d'intérêts sur les prêts pour le financement du matériel roulant ferroviaire a été comptabilisé par erreur dans le secteur de l'automobile régional. Les résultats des secteurs soumis à l'art. 36 LTV se trouvent ainsi légèrement inexacts par le fait que le secteur de l'automobile régional se répartit aussi sur les autres secteurs hors TRV. La correction sera effectuée dans les comptes 2019.

A l'Assemblée générale de
Transports publics fribourgeois Trafic (TPF TRAFIC) SA,
Fribourg

Lausanne, le 24 avril 2019

Rapport de l'organe de révision sur les comptes annuels

En notre qualité d'organe de révision, nous avons effectué l'audit des comptes annuels de Transports publics fribourgeois Trafic (TPF TRAFIC) SA, comprenant le bilan, le compte de résultat, le tableau de flux de trésorerie, le tableau de variation des fonds propres et l'annexe (pages 18 à 39) pour l'exercice arrêté au 31 décembre 2018.



Responsabilité du Conseil d'administration

La responsabilité de l'établissement des comptes annuels, conformément aux Swiss GAAP RPC, aux dispositions légales et aux statuts, incombe au Conseil d'administration. Cette responsabilité comprend la conception, la mise en place et le maintien d'un système de contrôle interne relatif à l'établissement des comptes annuels afin que ceux-ci ne contiennent pas d'anomalies significatives, que celles-ci résultent de fraudes ou d'erreurs. En outre, le Conseil d'administration est responsable du choix et de l'application de méthodes comptables appropriées, ainsi que des estimations comptables adéquates.



Responsabilité de l'organe de révision

Notre responsabilité consiste, sur la base de notre audit, à exprimer une opinion sur les comptes annuels. Nous avons effectué notre audit conformément à la loi suisse et aux Normes d'audit suisses. Ces normes requièrent de planifier et réaliser l'audit pour obtenir une assurance raisonnable que les comptes annuels ne contiennent pas d'anomalies significatives.

Un audit inclut la mise en œuvre de procédures d'audit en vue de recueillir des éléments probants concernant les valeurs et les informations fournies dans les comptes annuels. Le choix des procédures d'audit relève du jugement de l'auditeur, de même que l'évaluation des risques que les comptes annuels puissent contenir des anomalies significatives, que celles-ci résultent de fraudes ou d'erreurs. Lors de l'évaluation de ces risques, l'auditeur prend en compte le système de contrôle interne relatif à l'établissement des comptes annuels, pour définir les procédures d'audit adaptées aux circonstances, et non pas dans le but d'exprimer une opinion sur l'efficacité de celui-ci. Un audit comprend, en outre, une évaluation de l'adéquation des méthodes comptables appliquées, du caractère plausible des estimations comptables effectuées ainsi qu'une appréciation de la présentation des comptes annuels dans leur ensemble. Nous estimons que les éléments probants recueillis constituent une base suffisante et adéquate pour fonder notre opinion d'audit.

**Opinion d'audit**

Selon notre appréciation, les comptes annuels pour l'exercice arrêté au 31 décembre 2018 donnent une image fidèle du patrimoine, de la situation financière et des résultats, en conformité avec les Swiss GAAP RPC et sont conformes à la loi suisse et aux statuts.

**Rapport sur d'autres dispositions légales**

Nous attestons que nous remplissons les exigences légales d'agrément conformément à la loi sur la surveillance de la révision (LSR) et d'indépendance (art. 728 CO) et qu'il n'existe aucun fait incompatible avec notre indépendance.

Conformément à l'article 728a al. 1 chiffre 3 CO et à la Norme d'audit suisse 890, nous attestons qu'il existe un système de contrôle interne relatif à l'établissement des comptes annuels, défini selon les prescriptions du Conseil d'administration.

En outre, nous attestons que la proposition relative à l'emploi du bénéfice au bilan est conforme à la loi suisse et aux statuts et recommandons d'approuver les comptes annuels qui vous sont soumis.

Ernst & Young SA



Serge Clément
(Qualified
Signature)



Jérémie Rouillard
(Qualified
Signature)

Expert-réviseur agréé
(Réviseur responsable)



IMPRESSUM

Edition et conception: Communication et relations publiques TPF

Réalisation graphique: Parallele.ch

Relecture et correction: KORREKTOR 24 GmbH

Photographies: Elsa Guillet

Impression: Media-F, Fribourg, mai 2019

Transports publics fribourgeois Holding (TPF) SA

Rte du Vieux-Canal 6

1762 Givisiez

communication@tpf.ch - +41 26 351 02 00 - tpf.ch

« NOUS BÂTISSONS VOTRE MOBILITÉ »